

## Sicherheit und Entsorgung



Das Produkt ist von der nevisQ GmbH als konform mit geltenden und zutreffenden Richtlinien der Europäischen Union erklärt. Dies ist kenntlich gemacht durch die CE-Kennzeichnung auf dem Produkt.



RoHS-Konform: Das Produkt entspricht den Anforderungen der RoHS-Richtlinie zur Beschränkung der Verwendung gefährlicher Substanzen.



Entsorgung: Das Produkt samt Zubehör muss innerhalb der EU gesammelt und separat entsorgt werden. Geräte, die so gekennzeichnet sind, dürfen nicht über den Hausmüll entsorgt werden. Bitte entsorgen Sie die Produkte über die kommunale Sammelstelle für Elektroschrott oder kontaktieren Sie nevisQ.

Elektrische Arbeiten, wie Anbindungen an Drittgeräte, dürfen nur durch entsprechende Fachkräfte durchgeführt werden.

Das Produkt darf nur mit Original-Zubehör sowie durch nevisQ autorisierten Geräten verwendet werden. Dies gilt insbesondere für das Netzteil.

Das Produkt darf an Rufanlagen angeschlossen werden, wenn diese als Medizinprodukt deklariert wurden. Ein weiteres Medizinprodukt darf an die Anschlussbuchse des Produkt angeschlossen werden, wenn dies vom Hersteller der Rufanlage freigegeben wurde.

Achten Sie darauf, dass das Produkt in keinem Fall in Kontakt mit offenen Flammen kommt oder großer Hitze ausgesetzt wird.

Achten Sie darauf, dass Anschlüsse nicht feucht oder nass sind, wenn Sie diese anschließen (z. B. das Netzteil). Diese müssen absolut trocken und sauber sein, ohne oberflächige Rückstände von Unreinheiten oder Feuchtigkeit jeglicher Art.

Das Produkt ist nicht wasserdicht. Reinigen und desinfizieren Sie das Produkt nur, wenn es ausgeschaltet ist. Produkt und Zubehör sollten entsprechend von Flüssigkeiten ferngehalten werden. Verwenden Sie daher zum feuchten Reinigen und Desinfizieren Tücher bzw. Lappen. Wechseln Sie möglichst nicht zwischen verschiedenen chemischen Mitteln, um Eigenreaktionen zu vermeiden. Das Produkt darf nicht sterilisiert werden.

Das Produkt darf unter keinen Umständen verwendet werden, wenn das Gehäuse gebrochen ist, einen tiefen Riss oder offenen Spalt besitzt.

nevisCura Produkte und die Firma nevisQ entbinden den Betreiber ausdrücklich nicht von gesetzlichen Betreiberpflichten. Neben den allgemeinen Mitwirkungspflichten aus den Allgemeinen Lieferbestimmungen und gesondert vertraglich vereinbarten Verpflichtungen, muss der Betreiber von nevisCura Produkten zusätzliche gesetzliche und geltende Pflichten beachten. Hierzu gilt zum Beispiel auch die regelmäßige Prüfung der Geräte u. a. auf Funktionsfähigkeit und Sicherheit (mindestens einmal jährlich). Die Pflichten des Betreibers übertragen sich auch auf etwaige durch ihn autorisierte Personen.

Der Betreiber ist dafür verantwortlich, dass alle Mitarbeiter, die nevisCura-Produkte nutzen, diese Sicherheitshinweise gelesen und verstanden haben. Der Betreiber der nevisCura Produkte verpflichtet sich, den Kundendienst von nevisQ über technische und sonstige Probleme unverzüglich in Kenntnis zu setzen. Bei der Beseitigung von technischen Problemen wird die Mithilfe des Betreibers vorausgesetzt.

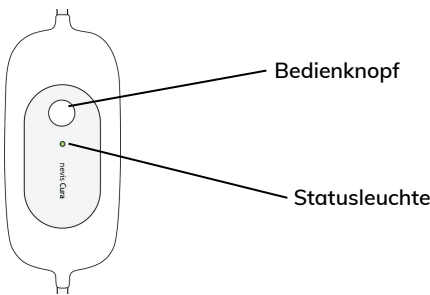
Produktabbildungen ähnlich. Druckfehler, Irrtümer, Innovationen und Änderungen vorbehalten.

Diese Kurzanleitung sowie das Hilfezentrum unter [www.hilfe.neviscura.com](http://www.hilfe.neviscura.com) beinhalten die notwendigen Informationen, um Produkte von nevisQ bestimmungsgemäß zu installieren und zu verwenden. Das Einhalten von Anweisungen und Sicherheitshinweisen ist Grundvoraussetzung für die Nutzung und Inbetriebnahme der Produkte. Die Anleitungen sind von den Anwendern, Betreibern und Installateuren zwingend sorgfältig durchzulesen, und die Inhalte müssen verstanden sein.

Es gelten zusätzlich zu den Hinweisen in den Anleitungen die örtlichen Unfallverhütungsvorschriften und die nationalen Arbeitsschutzbestimmungen.

Wenden Sie sich bei Fragen oder Unsicherheiten immer zunächst an die Kundenbetreuung von nevisQ.

## Schema und Statusfarben



	konstant	Funk-Empfänger betriebsbereit
	blinkend	Alarm entgegengenommen
	blinkend	Technisches Problem
	schnell blinkend	Funk-Empfänger stellt Verbindung zu anderem Gerät her, z. B. Bettsensor
	konstant	Verbindung zu anderem Gerät, z. B. Bettsensor, erfolgreich hergestellt
	langsam blinkend	Verbindung zu anderem Gerät, z. B. Bettsensor verloren (z. B. außer Reichweite)
	konstant	Funk Empfänger mit keinem Gerät verbunden
	konstant	Funk-Empfänger bekommt keinen Strom oder ist ausgeschaltet; Einschalten, Netzteil anschließen oder Defekt vorhanden

Weitere Unterstützung und Dokumente finden Sie unter:  
[www.hilfe.neviscura.com](http://www.hilfe.neviscura.com)

Oder scannen Sie den QR-Code:



## Kurzanleitung

### nevisCura Funk-Empfänger C1

#### Firmware-Version: 2.2

nevisQ GmbH  
Dennewartstraße 25-27, 52068 Aachen, Deutschland  
+49 241 9278840 10  
[beratung@nevisq.com](mailto:beratung@nevisq.com)  
[www.nevisq.com](http://www.nevisq.com)

Stand: 17.07.2025

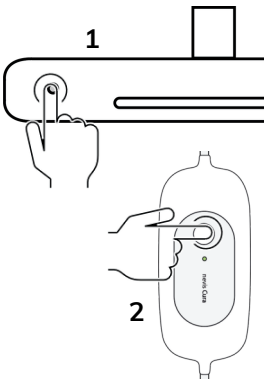
# nevisCura Funk-Empfänger in Betrieb nehmen

## Funk-Empfänger an Rufanlage anschließen

- 1.nevisCura Funk-Empfänger in eine freie Buchse im Zimmer stecken.
- 2.**Bei Rufanlage mit Steckerwurf-Alarm:** Birntaster (Handklingel) an Anschlussbuchse des Funk-Empfängers stecken, wenn Anschlussbuchse vorhanden.
- 3.Farbe der Statusleuchte des Funk-Empfängers prüfen:
  - a.grau/aus: Netzteil wird für Funk-Empfänger benötigt; nevisQ kontaktieren
  - b.weiß/grün/blau: Funk-Empfänger wird mit Strom versorgt

## Funk-Empfänger mit Bettsensor verbinden

1. Funk-Empfänger an Rufanlage anschließen (s. o.)
2. Bedienknopf des Bettsensors gedrückt halten, bis Funk-Empfängers blau blinkt (1).
3. Bedienknopf des Funk-Empfängers gedrückt halten, bis Statusleuchte blau blinkt (2).
4. Wenn die Statusleuchten jeweils konstant blau leuchten, haben sich Funk-Empfänger und Bettsensor verbunden. Kurz danach leuchten die Statusleuchten wieder grün.
5. Funktion von Funk-Empfänger und ggf. angeschlossenem Birntaster prüfen.



Der Funk-Empfänger darf an Rufanlagen angeschlossen werden, wenn diese als Medizinprodukt deklariert wurden. Ein weiteres Medizinprodukt darf an die Anschlussbuchse des Funk-Empfängers angeschlossen werden, wenn dies vom Hersteller der Rufanlage freigegeben wurde.

## Verbindung zwischen nevisCura Funk-Empfänger und Bettsensor trennen

Sie können die Verbindung zwischen nevisCura Bettsensor und nevisCura Funk-Empfänger einseitig durch eins der Geräte trennen.

1. Bedienknopf des Funk-Empfängers oder des Bettsensors gedrückt halten, bis die Statusleuchte blau blinkt.
2. Bedienknopf kurz loslassen.
3. Bedienknopf des Funk-Empfängers oder des Bettsensors erneut gedrückt halten, bis die Statusleuchte weiß leuchtet.
4. Die Verbindung zwischen Funk-Empfänger und Bettsensor wurde nun getrennt.

## Zwischen Varianten wechseln

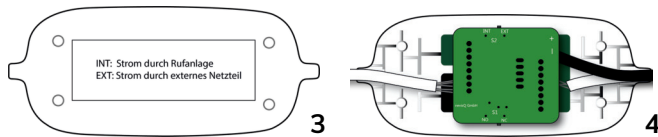
Je nach Artikel können Sie die Betriebsart des Funk-Empfängers zwischen verschiedenen Varianten für Ihre Rufanlage umstellen (z. B. Ruhestrom und Arbeitsstrom) oder die Art der Stromversorgung einstellen (über Rufanlage oder externes Netzteil).

Alle möglichen Betriebsarten finden Sie in der Artikelbeschreibung (z. B. im Lieferschein) oder auf der Innenseite der Gehäuseunterschale des jeweiligen Funk-Empfängers (3).

Gehen Sie bei der Einstellung der gewünschten Variante wie folgt vor:

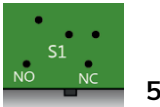
### Funk-Empfänger öffnen:

1. Gehäuse des Funk-Empfängers öffnen, indem Sie die Torx8-Schrauben lösen.
2. Die untere Gehäuseschale (3) abnehmen, sodass die Platine zu sehen ist (4).



### Zwischen Varianten wechseln:

1. Auf der Gehäuseunterschale finden Sie ein Etikett mit den möglichen Varianten (3).
2. Den schwarzen Schalter (5) an der Seite der Platine in die Position mit dem Kürzel für die gewünschter Variante setzen.



### Funk-Empfänger schließen:

1. Das Gehäuse des Funk-Empfängers wieder zusammensetzen, sodass der Stecker auf der Seite mit der Beschriftung „Stecker“ rausgeht.
2. Den Empfänger mit den vier Torx8-Schrauben verschließen.  
**Wichtig:** Die Schrauben sollten handfest sitzen!

## Funk-Empfänger aus- und einschalten

Schalten Sie den nevisCura Funk-Empfänger aus, indem Sie den Bedienknopf des nevisCura Funk-Empfängers gedrückt halten, bis die Statusleuchte ausgeht.

Schalten Sie den nevisCura Funk-Empfänger wieder ein, indem Sie den Bedienknopf des nevisCura Funk-Empfängers gedrückt halten, bis die Statusleuchte wieder angeht (grün oder weiß leuchtet).

## Zusätzliche Hinweise für tetronik IMA

Bei einer tetronik Rufanlage mit IMA (Intelligenter Magnetanschluss) muss der Magnetstecker des nevisCura Funk-Empfängers einmalig im System einprogrammiert werden. Wenden Sie sich hierzu am besten direkt an die zuständige Wartungsfirma oder den zuständigen Techniker für Ihre Einrichtung.

Grundsätzlich sind in der Regel folgende Punkte zu beachten:

- Immer die Option "Öffner mit Kabelbruchüberwachung" auswählen
- Ruf-Art:
  - "Alarm" auswählen, wenn der Ruf sowohl optisch als auch auf den Telefonen zu sehen sein soll
  - "Medizinalarm" auswählen, wenn der Ruf nur auf den Telefonen zu sehen sein soll und nicht im Zimmer
- Funktion: muss nicht ausgewählt werden, es kann aber z. B. ein konkretes Bett zugewiesen werden

Der nevisCura Funk-Empfänger kann zudem im System für alle Zimmer freigeschaltet werden und kann danach beliebig zwischen Zimmern gewechselt werden, ohne dass etwas umprogrammiert werden muss.

## Zusätzliche Hinweise für Schrack

### Ruf-Quittierung am Funk-Empfänger:

Bei manchen Schrack Rufanlagen muss ein Ruf, der über den nevisCura Funk-Empfänger versendet wurde, auch immer am Funk-Empfänger quittiert werden, zusätzlich zum normalen Quittieren. Um den Ruf am Funk-Empfänger zu quittieren, drücken Sie einmal auf den Bedienknopf des Funk-Empfängers.

Das betrifft u. a. die Modelle Visocall IP und Visocall Plus.

Die Funktion, dass ein Ruf auch immer am Funk-Empfänger quittiert werden soll, kann über die nevisCura App aktiviert oder deaktiviert werden.

## Reinigung

Reinigen Sie den Funk-Empfänger, nachdem Sie ihn ausgeschaltet haben. Nutzen Sie zum Reinigen einen feuchten Lappen oder ein feuchtes Tuch. Achten Sie darauf, dass Anschlüsse wie Stecker und Buchsen trocken bleiben.

## Problembehandlung

### Kein Ruf oder Daueralarm über Rufanlage

- Welche Farbe zeigt die Statusleuchte des Funk-Empfängers allgemein und nach einem Alarm an (s. Rückseite dieser Kurzanleitung)?
- Ist die Variante richtig eingestellt (s. o.)?
- Birntaster oder Blindstecker an die Anschlussbuchse des Empfängers anschließen.
- Funk-Empfänger bekommt eventuell nicht genug Strom, in diesem Fall muss nachträglich ein Netzteil angeschlossen werden.

### Statusleuchte des Bettsensors blinkt blau

Der Bettsensor stellt eine Verbindung zu einem Funk-Empfänger her. Gründe hierfür sind:

- Der Funk-Empfänger ist vom Strom getrennt oder defekt.
- Der Verbindungsmodus wurde durch 7-sekündiges Drücken des Bedienknopfes aktiviert.
- Der Funk-Empfänger befindet sich außer Reichweite.

### Statusleuchte des Funk-Empfängers blinkt blau

Der Funk-Empfänger stellt eine Verbindung zu einem anderen Gerät her. Gründe hierfür sind:

- Das andere Gerät ist vom Strom getrennt oder defekt.
- Der Verbindungsmodus wurde durch 7-sekündiges Drücken des Bedienknopfes aktiviert.
- Das andere Gerät befindet sich außer Reichweite.